

ÍNDICE DE COSTOS DEL TRANSPORTE DE CARGAS FADEEAC (ICTF)

NOVIEMBRE 2020

**DEPARTAMENTO DE ESTUDIOS ECONÓMICOS Y COSTOS
FEDERACIÓN ARGENTINA DE ENTIDADES EMPRESARIAS
DEL AUTOTRANSPORTE DE CARGAS (FADEEAC)**

Licenciados Emilio Felcman y Melina Berger



DESTACADO

- Con 3 % de suba los costos del Transporte de Carga continuaron exhibiendo una aceleración en noviembre tras la suba récord de 5.5 % en octubre.
- El combustible, neumáticos y material rodante, los que más inciden en esta nueva suba mensual, en tanto que seguros y neumáticos lideran los aumentos de costos en el año.
- Los costos se mantienen en torno al 34 % en los últimos doce meses, lo que, a pesar del fuerte salto en octubre y en los últimos cuatro meses, confirma en el transcurso de 2020 la importante desaceleración en relación a los años 2018 (61.5 %) y 2019 (47 %).
- Se proyecta el cierre del año en torno al acumulado anual, un número ligeramente menor al de la inflación minorista (37 % promedio REM-BCRA¹), resultados ambos que, vienen a desmentir la proporcionalidad entre emisión monetaria y el nivel general de precios -dada la fuerte emisión de dinero realizada para hacer frente a la crisis del COVID en la Argentina-.

Análisis, evolución y proyecciones

El Índice de Costos de Transporte elaborado por FADEEAC (ICTF) exhibió en noviembre de 2020 un incremento de 3,04 % tras la suba récord de 5,52 % en octubre, continuando, de este modo, la marcada aceleración de los costos que se iniciara en agosto -luego de que durante la primera parte del año registrara durante varios meses valores por debajo del 2 %-.

Con el registro de noviembre, el ICTF alcanza un incremento acumulado de 31 % en los once meses del año (enero-noviembre de 2020). A pesar de la importante aceleración en los últimos cuatro meses, el incremento de los costos del transporte en 2020 continúa evidenciando una importante desaceleración respecto a 2019 (+ 44 %, enero-noviembre de 2019).

La variación acumulada en los últimos doce meses, por su parte, se mantiene en torno al 34 %, luego de cerrar el año 2019 en 47 %. Se proyecta un incremento anual de costos de transporte medianamente similar para 2020, un aumento ligeramente menor a la proyección de inflación minorista (37 %).

Ambos resultados, costos de transporte e inflación, permiten varias lecturas. **La inflación continúa en niveles elevados, constituyendo uno de los principales problemas de la economía argentina actual**; ambos resultados, asimismo, se están verificando en un contexto de histórica caída de actividad -en recuperación los últimos meses- originada por la crisis del COVID.

¹ Relevamiento de Expectativas de Mercado

http://www.bcra.gob.ar/PublicacionesEstadisticas/Relevamiento_Expectativas_de_Mercado.asp

Pero a su vez, los números medianamente similares del ICTF e inflación minorista (IPC) vienen a desmentir la proporcionalidad directa de la emisión de dinero en relación al nivel general de precios, teniendo en cuenta el muy fuerte incremento de emisión monetaria originado a partir del segundo trimestre -para hacer frente a la crisis de la pandemia de COVID en el país-.

En este sentido, ambos indicadores, ICTF e IPC, debieran haber registrado, por lo menos, valores superiores a 2018/19, cuando en los dos casos se está evidenciando una importante desaceleración de costos y precios respectivamente: en relación a los costos de transporte, en torno a 13 puntos menos que 2019 (47 %) y unos 28 puntos respecto a 2018 (61.5 %). La inflación minorista, por su parte, se ubicará entre 15 y 20 puntos abajo respecto de la de 2019 (54 %, récord negativo desde 1991)

El estudio, realizado por el Departamento de Estudios Económicos de FADEEAC, mide 11 rubros que impactan directamente en los costos de las empresas de transporte de cargas de todo el país, y es referencia en buena medida para la fijación o ajuste de las tarifas del sector.

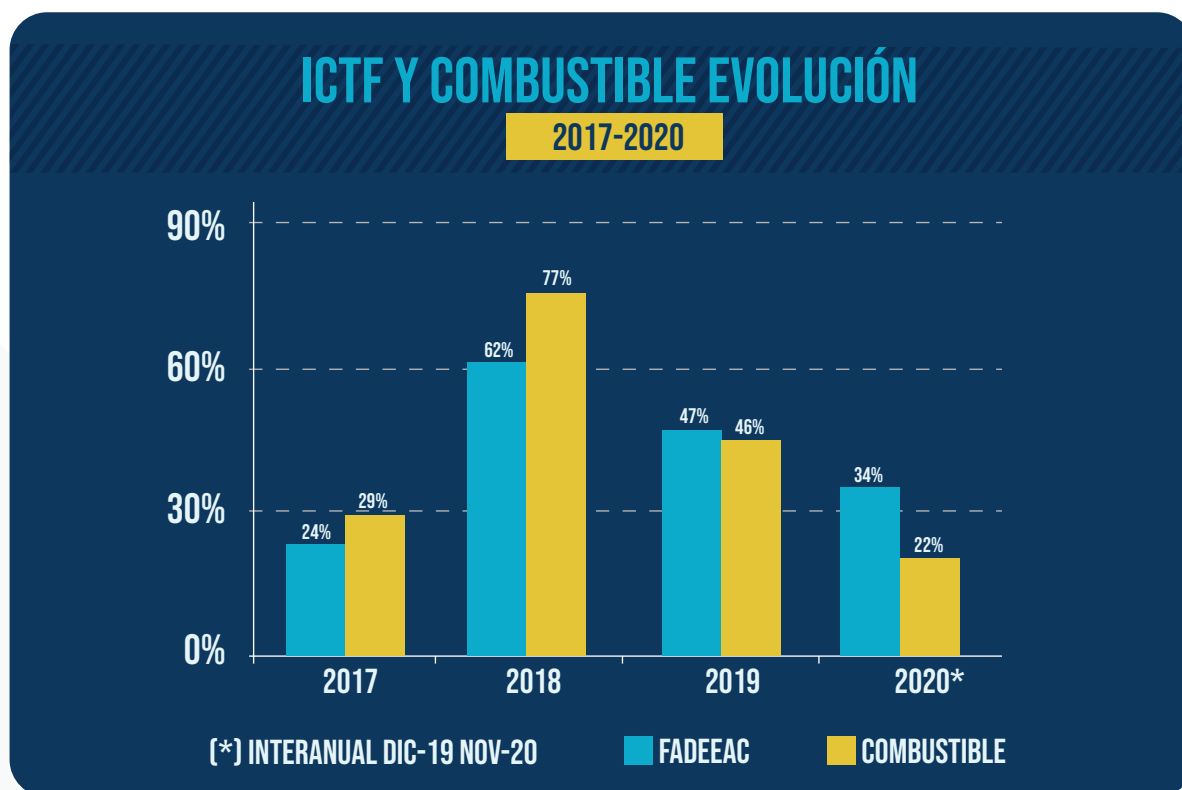
En el corriente mes de noviembre, así como viene sucediendo desde agosto, la mayoría de los rubros han mostrado subas, con varios de ellos volviendo a exhibir aumentos relevantes. En primer término, el cuarto ajuste del **combustible** en el año (3.38 %), tanto en los segmentos mayorista como minorista, con el precio del brent incrementándose hacia finales del mes en niveles de U\$D 46/48.-.

A continuación, nuevos aumentos en los costos de los equipos e insumos vinculados; en orden de incremento **neumáticos** (6.70 %), **material rodante** (6.66 %), y **reparaciones** (4.89 %), en el marco de la aceleración de la política de minidevaluaciones del tipo de cambio oficial y la continuidad de restricciones cambiarias y de importaciones.

Finalmente, **lubricantes** (2.35 %), **seguros** (2.1 %) y **gastos generales** (1.83 %) que muestran subas menores, mientras que el resto de los rubros (**patentes y tasas, peajes, personal**), con excepción del **costo financiero** (11.41 %), no ha sufrido modificaciones en relación con octubre de 2020.

En resumen, con el registro de noviembre en los últimos cuatro meses, el ICTF se acelera de forma importante respecto a la primera parte del año, enero-julio (+10.7 %), alcanzando el 31 % en los once meses de 2020, y liderando los incrementos de costos **seguros** (66.3 %) y **neumáticos** (60.4 %).

Aún así, cabe destacar, en el transcurso del año (enero-noviembre), el ICTF continúa experimentando una importante desaceleración de sus costos respecto de los muy elevados en los años 2018 y 2019, si bien en una coyuntura donde la emergencia sanitaria en el transcurso del año implica que numerosas ramas del Transporte de Carga se encuentren operando por debajo de su capacidad operativa.



Fuente: FADEEAC

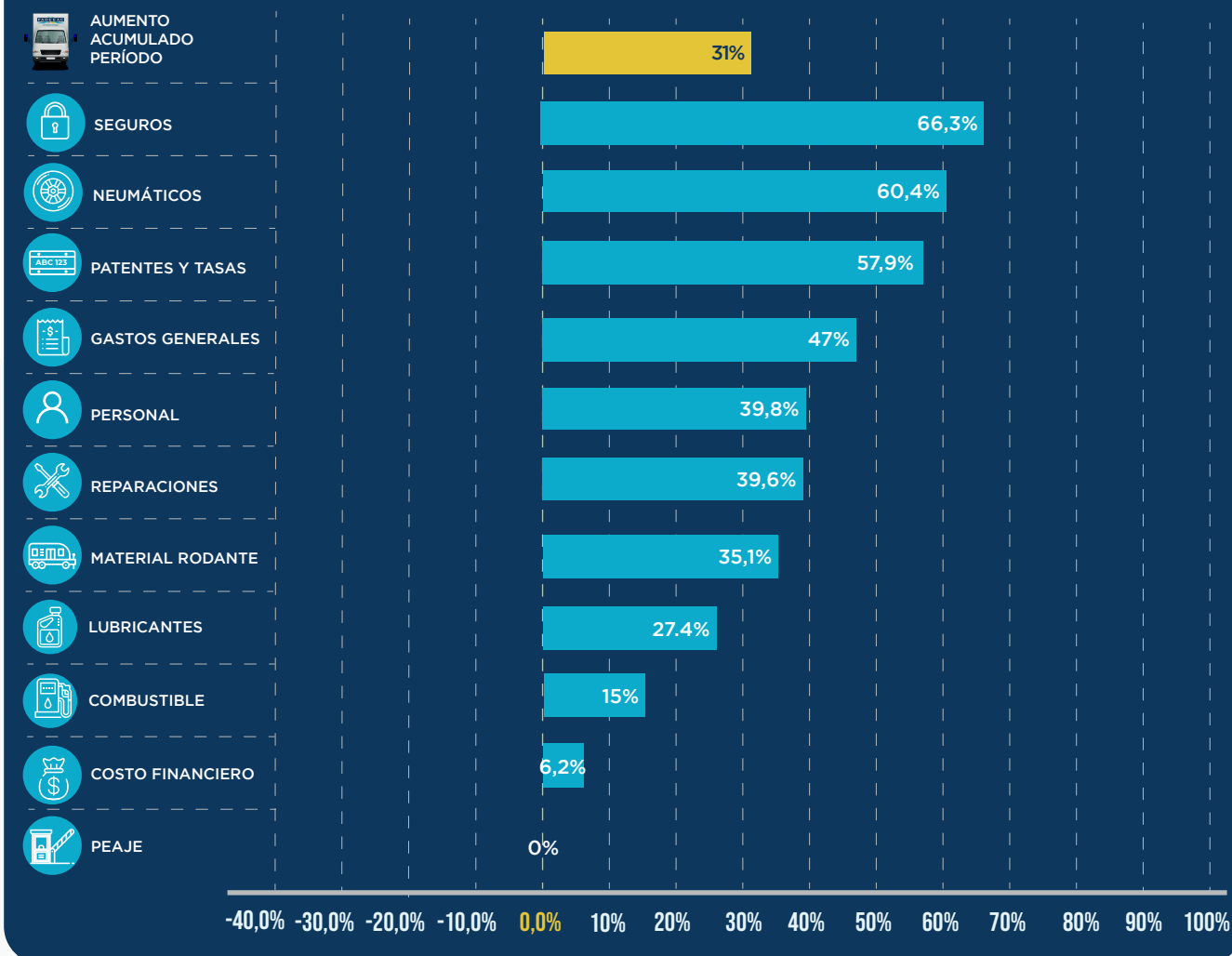
En 2018 el enorme aumento del precio del gasoil (77 %), a partir del esquema de desregulación y alineamiento a los precios internacionales desde octubre de 2017, fue determinante en los costos récord del sector (62 %).

La postergación de aumentos en el gasoil al cierre del año 2019 recortaron mayores alzas de costos tanto en diciembre de 2019 como en el primer trimestre de 2020, en tanto que la histórica caída de los precios internacionales del petróleo como derivación del coronavirus dio lugar en el segundo trimestre al establecimiento de un barril criollo que establece un precio sostén de U\$D 45.- (Decreto 488/2020), de manera de sostener tanto los precios como la producción local, con revisión cada tres meses.

Este precio de referencia en el mercado interno se encuentra actualmente por debajo de los actuales precios internacionales (en torno a U\$D 46/48.- variedad Brent).

EVOLUCIÓN INSUMOS

ENERO - NOVIEMBRE 2020



Fuente: FADEEAC

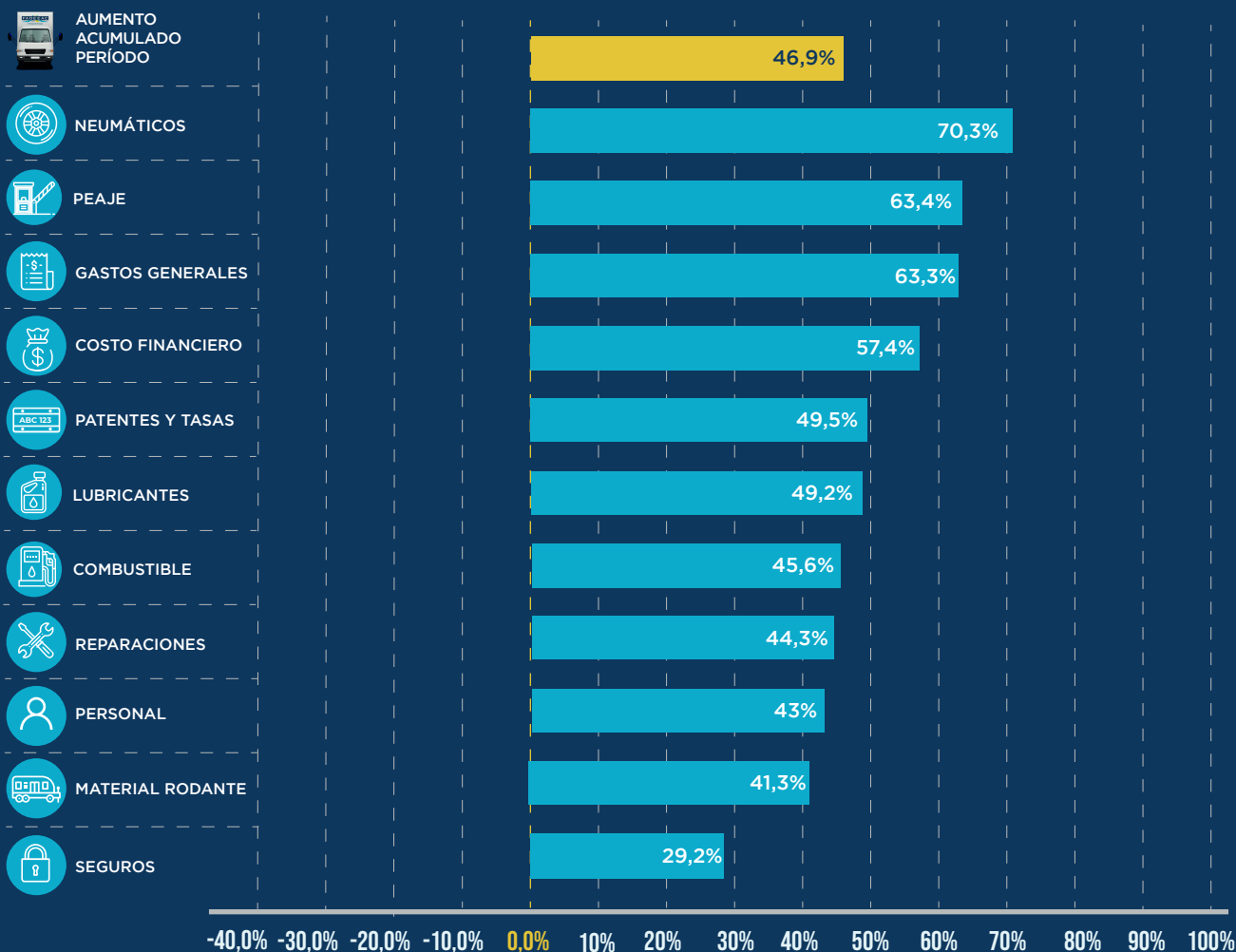
EVOLUCIÓN INSUMOS

Con un aumento acumulado de 31 % (enero-noviembre de 2020), lideran los incrementos de costos **seguros** (66.3 %), **neumáticos** (60.4 %), **patentes y tasas** (57.9 %), y **gastos generales** (47 %).

Luego del cuarto incremento en el año (en noviembre **combustible** aumenta 3.4 %), el aumento acumulado del gasoil en el año alcanza el 15 %.

EVOLUCIÓN INSUMOS

ENERO-DICIEMBRE 2019



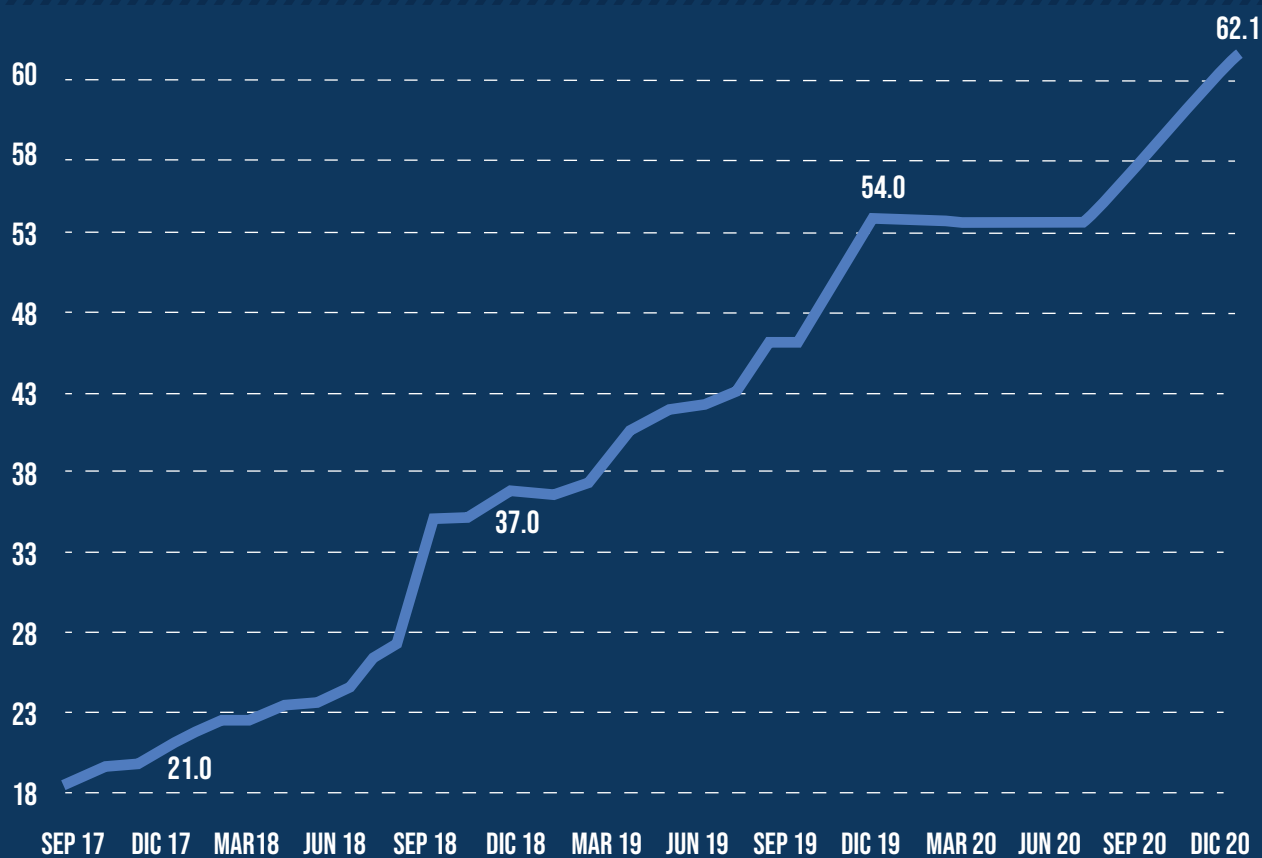
Fuente: FADEEAC

El año pasado habían liderado los aumentos de costos **neumáticos** con el 70,3% de suba, seguido por **peaje** (63,4 %), **gastos generales** (63,3 %) y el **costo financiero** (57,4 %) respectivamente.

Combustibles y **personal**, los rubros de mayor gravitación en el costo, aumentaron 45,6% y 43 % respectivamente.

EVOLUCIÓN DE LOS PRECIOS INTERNOS DEL GAS-OIL

2017-2020



PRECIO PROMEDIO PAÍS DE GAS-OIL: NOVIEMBRE DE 2020 \$ 62.129-

Fuente: FADEEAC

EVOLUCIÓN DEL GAS-OIL

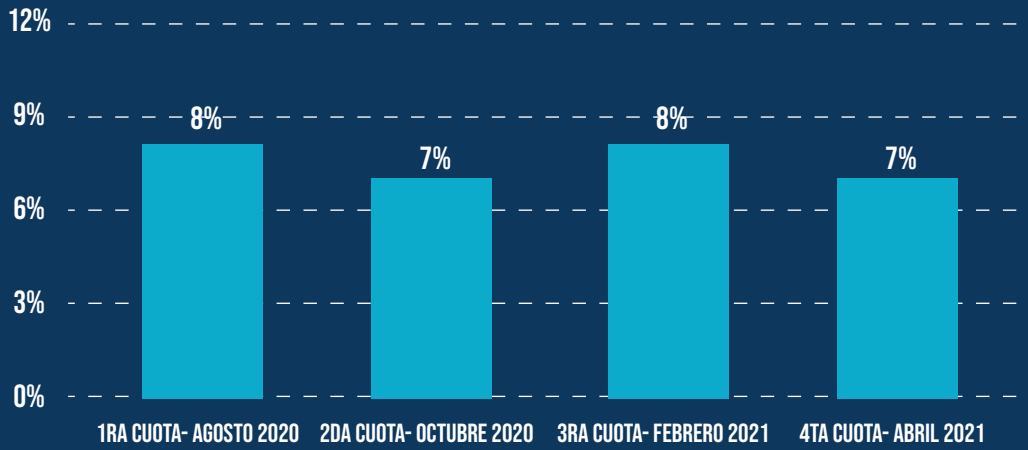
El **combustible**, principal insumo del Transporte de Cargas, registró el cuarto incremento en el año (+3.4 %) luego de 14 aumentos en 2018 y de 12 en 2019. En 2019 el aumento del gasoil había alcanzado el 45.6 % en tanto que desde la desregulación del mercado de hidrocarburos a partir del primero de octubre de 2017, la suba sobrepasa el 200 %.

Los aumentos nominales y relativos del **combustible** en esta dimensión, se vuelve destacar, han estado afectando el normal funcionamiento del Transporte de Carga en el país.

El precio promedio país que elabora FADEEAC es el resultado de una muestra mensual de 120 estaciones de servicio en todo el país, abarcando el segmento minorista como mayorista.

PERSONAL

CCT 40/89 – VIGENCIA DE 2020-21



Fuente: FADEEAC