

ÍNDICE DE COSTOS DEL TRANSPORTE DE CARGAS FADEEAC (ICTF)

SEPTIEMBRE 2020

**DEPARTAMENTO DE ESTUDIOS ECONÓMICOS Y COSTOS
FEDERACIÓN ARGENTINA DE ENTIDADES EMPRESARIAS
DEL AUTOTRANSPORTE DE CARGAS (FADEEAC)**

Licenciados Emilio Felcman y Melina Berger



DESTACADO

- **Con 3.5 % de suba en septiembre los costos del transporte de carga vuelven a mostrar un fuerte incremento tras el 5 % de agosto. Con este registro superan el 20 % al tercer trimestre.**
- **El combustible, neumáticos y los costos del equipo, los que más inciden en dicha suba.**
- **Los costos descienden ligeramente al 31 % en los últimos doce meses, lo que, a pesar del fuerte salto en agosto y setiembre, confirma en el transcurso de 2020 la importante desaceleración en relación a los años 2018 (61.5 %) y 2019 (47 %).**

El Índice de Costos del Transporte de Cargas FADEEAC (ICTF) exhibió en septiembre de 2020 un incremento de 3.55 % tras la suba de 5.11 % en agosto. De este modo, muestra una importante aceleración en el tercer trimestre del año, tras la marcada desaceleración que se vino registrando en los meses más críticos de la pandemia.

Con el registro de septiembre el ICTF alcanza un incremento acumulado de 20.5 % al tercer trimestre (enero-setiembre de 2020) en tanto que la variación acumulada en los últimos doce meses desciende ligeramente al 31 % luego de cerrar el año 2019 en 47 %. A pesar de la marcada aceleración en los últimos dos meses, el incremento de los costos de transporte en 2020 continúa evidenciando una importante desaceleración respecto a 2019 (+ 35 %, enero-setiembre de 2019). Esto en un contexto donde el Transporte de Carga continúa operando bajo la emergencia sanitaria en el país y con restricciones en varias provincias, lo que afecta a numerosas e importantes ramas de la actividad -en mayor o menor medida-.

El Sector, asimismo, mantiene la libre circulación en el territorio nacional teniendo en cuenta la actividad esencial para la economía y el país, en una situación difícil y muy compleja como la que se está atravesando. El estudio, realizado por el Departamento de Estudios Económicos y Costos de FADEEAC mide 11 rubros que impactan directamente en los costos de las empresas de transporte de cargas de todo el país, y es referencia en buena medida para la fijación o ajuste de las tarifas del sector.

En el corriente mes de septiembre, al igual que en agosto, la mayoría de los rubros han mostrado subas, con varios de ellos volviendo a exhibir aumentos relevantes.

En primer término, el segundo ajuste del **combustible** en el año (4.21 %), tanto en los segmentos mayorista como minorista, luego de la suba del mes

pasado (4.44 %). Debe reiterarse, en este marco, que la histórica caída de los precios internacionales del petróleo en el segundo trimestre a partir de la irrupción de la pandemia dio lugar al establecimiento del barril criollo que establece un precio sostén de U\$D 45- para la producción y comercialización de petróleo en el mercado interno (Decreto Hidrocarburos 488-2020).

Este precio de referencia en el mercado interno se encuentra en el presente apenas por encima de los actuales precios internacionales (en torno a U\$D 40/42.- variedad Brent).

Por el lado del resto de los rubros se destacan nuevos aumentos en **seguros** (11.80 %) y **neumáticos** (6.5 %), de sostenidas subas en los últimos meses, y de **material rodante** (6.6 %) y **reparaciones** (5.3 %), en el marco de la aceleración de la política de minidevaluaciones del tipo de cambio oficial y las nuevas restricciones cambiarias.

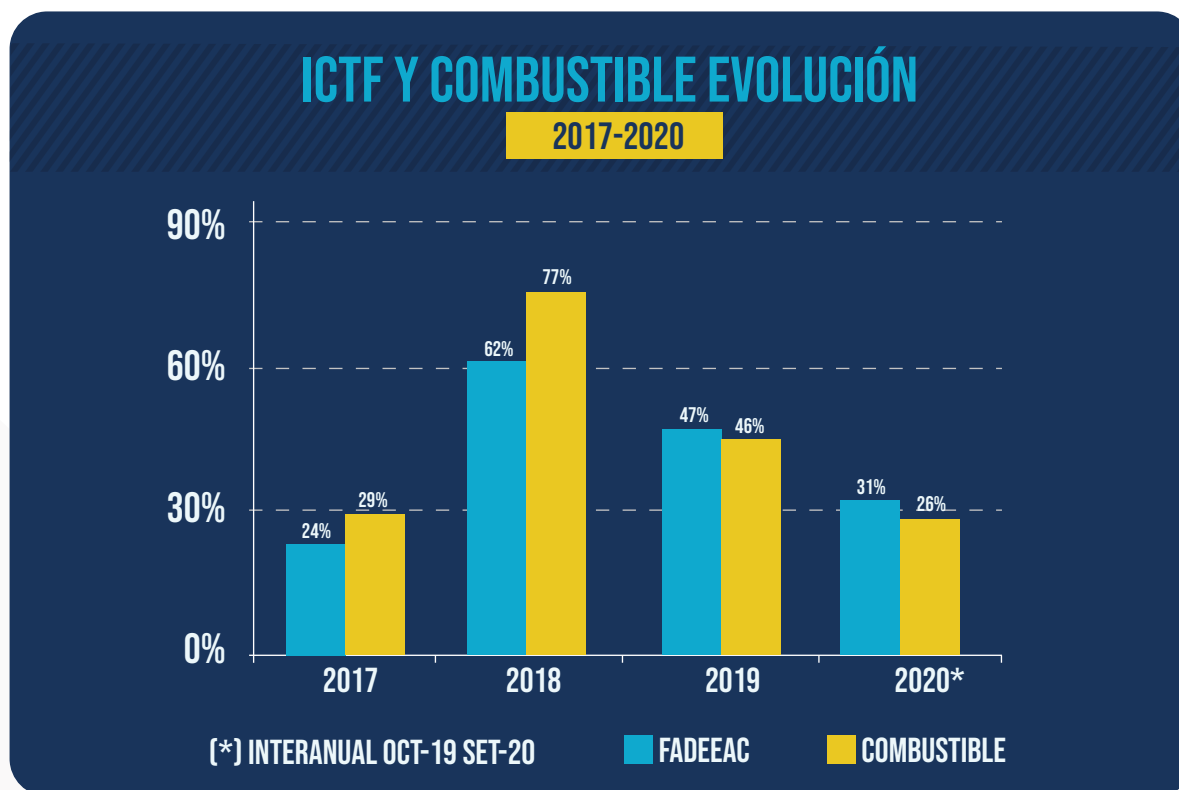
Por último, **lubricantes** (2.5 %) y **gastos generales** (0.54 %) muestran subas menores, mientras que el resto de los rubros (**personal, patentes y tasas, peajes**), con excepción del **costo financiero** (3.41 %), no han sufrido modificaciones en relación con agosto de 2020.

Si bien agosto y setiembre exhiben una importante aceleración en el transcurso del año (enero-setiembre), el ICTF continúa experimentando una nítida desaceleración de sus costos respecto de los muy elevados en los años 2018 y 2019, aumentando bastante por debajo (20.5 %) de lo registrado en igual período del año anterior (enero-setiembre de 2019, +35 %). Esto en una coyuntura donde la continuidad de la emergencia sanitaria implica que numerosas ramas del transporte de Carga se encuentren operando muy por debajo de su capacidad operativa.

La desaceleración de los costos del transporte respecto a los incrementos muy marcados de 2018 (61.5 %, récord desde 2002), y de 2019 (47 %), y que prevemos se extienda en los próximos meses si no se producen cambios abruptos en la política cambiaria o subas del Brent bastante por encima de los U\$D 45.-, se encuentra en línea con la importante desaceleración que también vienen exhibiendo en el año los índices nacionales de precios minoristas (inflación minorista), pero por sobre todo de precios mayoristas.

Por otra parte, la presente emergencia sanitaria y su impacto sobre la economía en general y el transporte de carga en particular continúa generando fuertes interrogantes e incertidumbre, en el sentido de la afectación económica en las estructuras de las empresas, tanto por los sobre costos asociados como por los obligados cambios en la logística que implican una menor actividad, -y tras dos años de dura y prolongada recesión 2018/19-.

Asimismo, el sostenido aumento de los costos para transportar mercadería en el país que redobla la presión sobre el transporte de carga tiene el agravante de sumar una carga impositiva del orden del 40 %, lo que va en detrimento de la competitividad del sector.



Fuente: FADEEAC

En 2018 el enorme aumento del precio del gas-oil (77 %), a partir del esquema de desregulación y alineamiento a los precios internacionales desde octubre de 2017, fue determinante en los costos récord del Sector (62 %).

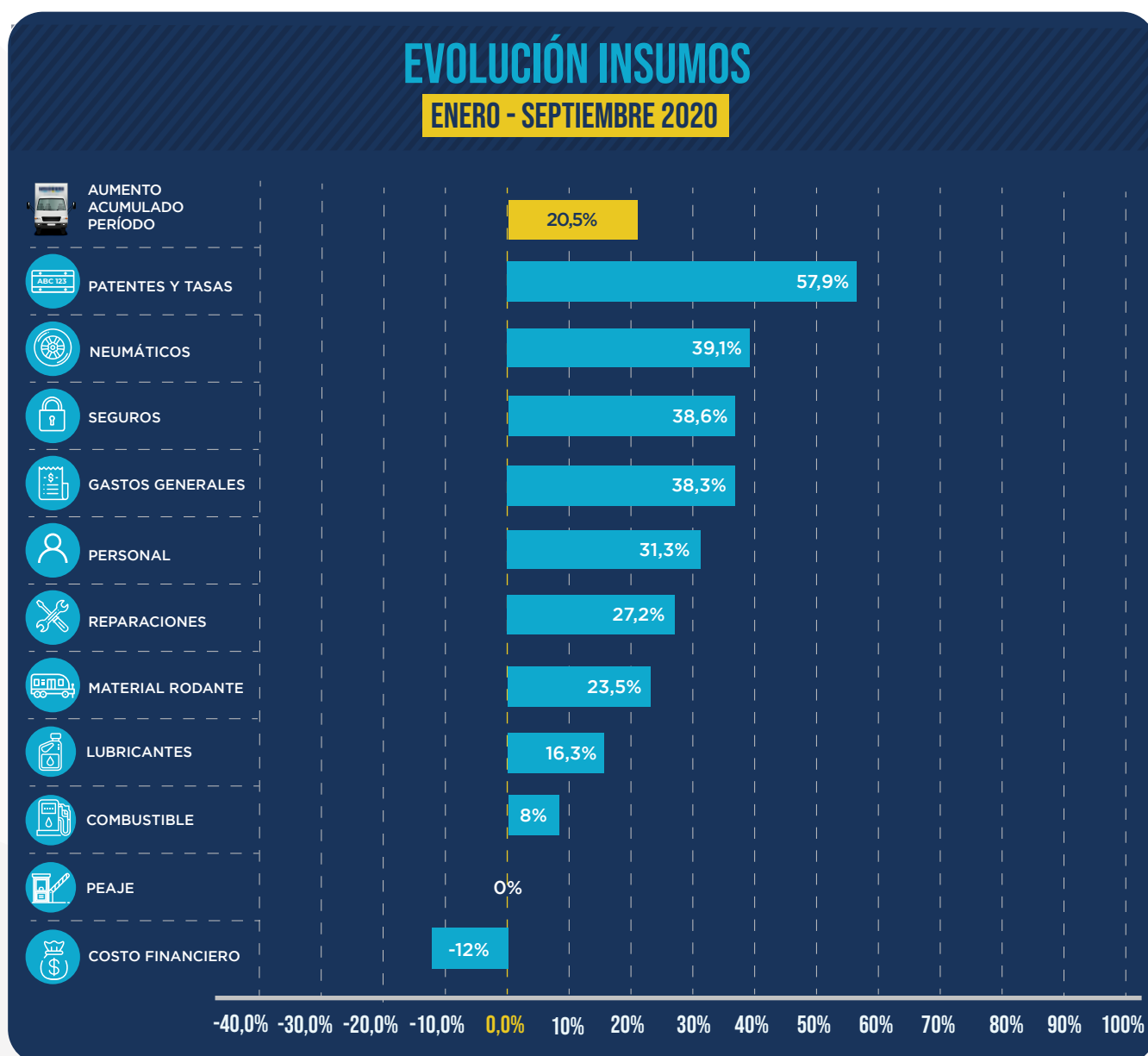
La postergación de aumentos en el gas-oil al cierre del año 2019 recortaron mayores alzas de costos tanto en diciembre de 2019 como en el primer trimestre de 2020, en tanto que la histórica caída de los precios internacionales del petróleo como derivación del coronavirus (los precios locales debieran haber descendido) dio lugar en el segundo trimestre al establecimiento de un barril criollo que establece un precio sostén de U\$D 45.- (Decreto 488/2020), de manera de sostener tanto los precios como la producción local, con revisión cada tres meses.

Este precio de referencia en el mercado interno se encuentra en el presente por encima de los actuales precios internacionales (en torno a U\$D 40/42.- variedad Brent).

EVOLUCION INSUMOS

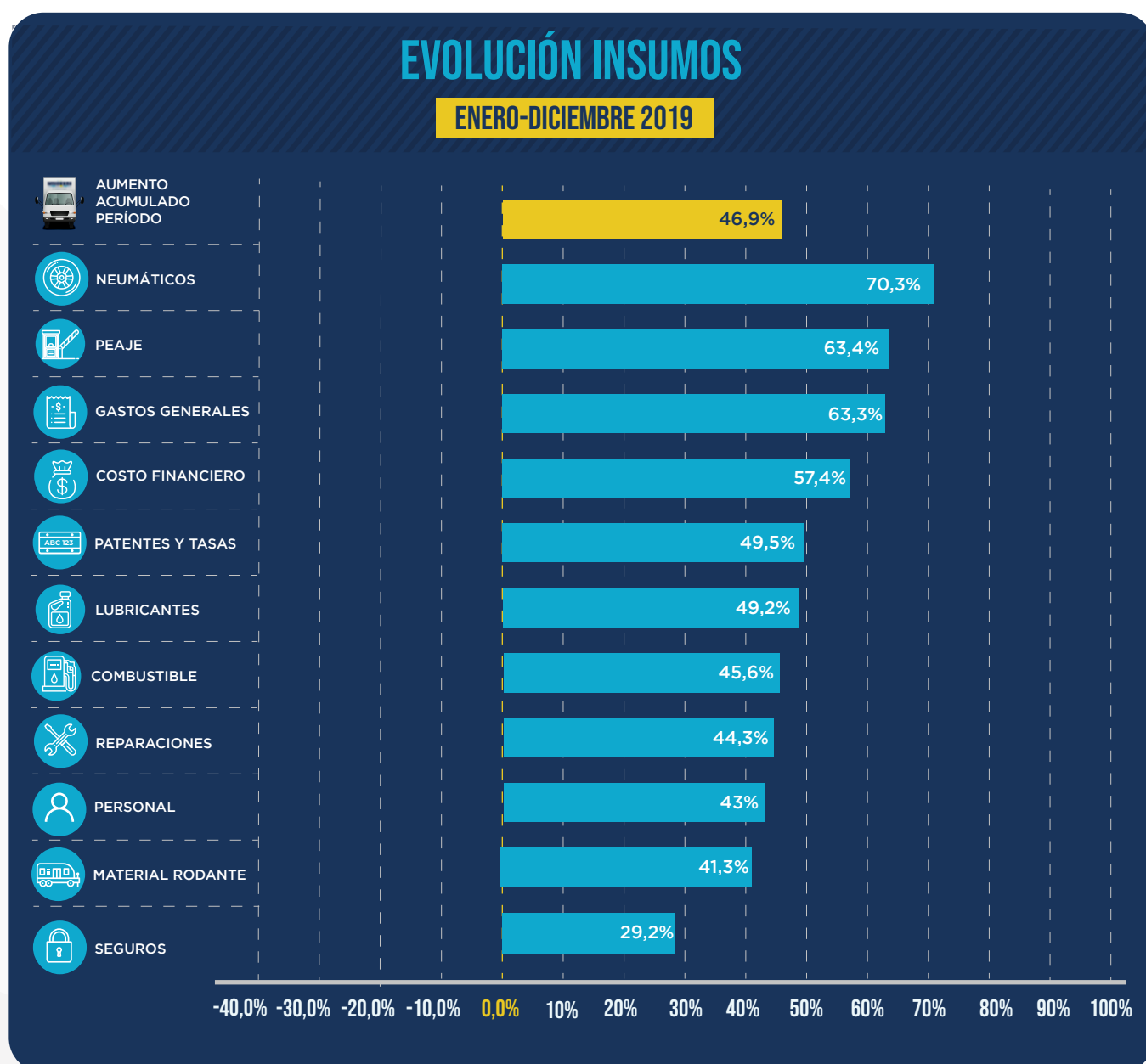
Con un aumento acumulado de 20.5 % al tercer trimestre (enero-septiembre de 2020), lideran los incrementos de costos **patentes** (57.9 %), **neumáticos** (39.1 %), **seguros** (38.6 %), y **gastos generales** (38.3 %).

Luego del incremento en agosto y septiembre, combustibles aumenta 8 % en el año al tiempo que el **costo financiero** continúa exhibiendo un descenso menor (-12 %) en el período (fuerte baja en abril y subas en junio y agosto), en el marco de las bajas de las tasas de interés como factor contracíclico al notorio deterioro en la cadena de pagos que están sufriendo las empresas, dada la caída de la actividad.



El año pasado habían liderado los aumentos de costos **neumáticos** con el 70.3% de suba, seguido por **peaje** (63.4 %), **gastos generales** (63.3 %) y el **costo financiero** (57,4 %) respectivamente.

Combustibles y personal, los rubros de mayor gravitación en el costo, aumentaron 45.6% y 43 % respectivamente.



Fuente: FADEEAC

EVOLUCIÓN DEL GAS-OIL

El combustible, principal insumo del transporte de cargas, registró el segundo incremento del año (4.21 %) tras el primer aumento en agosto (+4.44 %) y luego de 14 aumentos en 2018 y de 12 en 2019.

En 2019 el aumento del gasoil había alcanzado el 45.6 % en tanto que desde la desregulación del mercado de hidrocarburos a partir del 1 de octubre de 2017, la suba sobrepasa el 200 %.

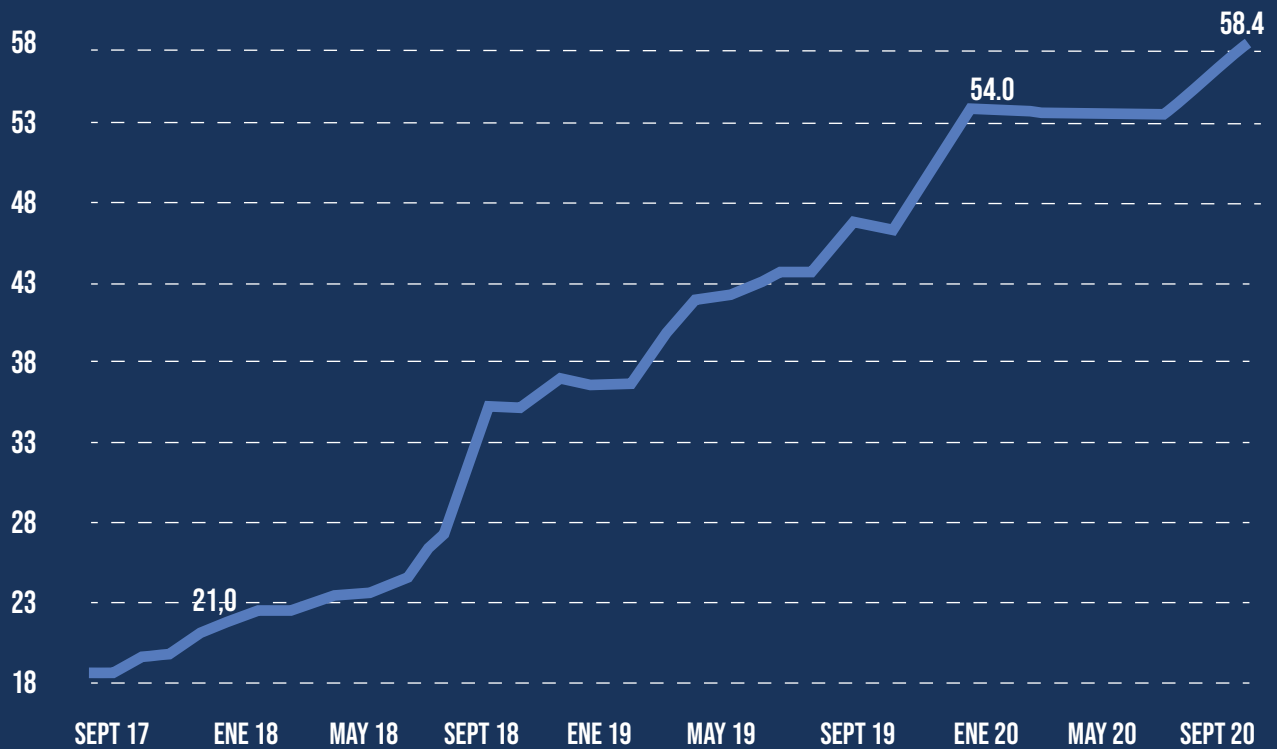
Los aumentos nominales y relativos del combustible en esta dimensión, se vuelve destacar, han estado afectando el normal funcionamiento del transporte de carga en el país.

Teniendo en cuenta el Decreto 488-2020 de Hidrocarburos vigente desde mediados de mayo y que fija el barril criollo para la producción y comercialización en el mercado interno en 45 U\$D.- abre la posibilidad e implica una oportunidad para trabajar con el Estado Nacional y los distintos eslabones de la cadena en una posible disminución de la brecha gasoil vs. euro diesel, sobre la disminución de las brechas regionales en el país, así como en la aplicación de las energías renovables y alternativas (biodiesel).

El precio promedio país que elabora FADEEAC es el resultado de una muestra mensual de 120 estaciones de servicio en todo el país, abarcando el segmento minorista como mayorista.

EVOLUCIÓN DE LOS PRECIOS INTERNOS DEL GAS-OIL

2017-2020



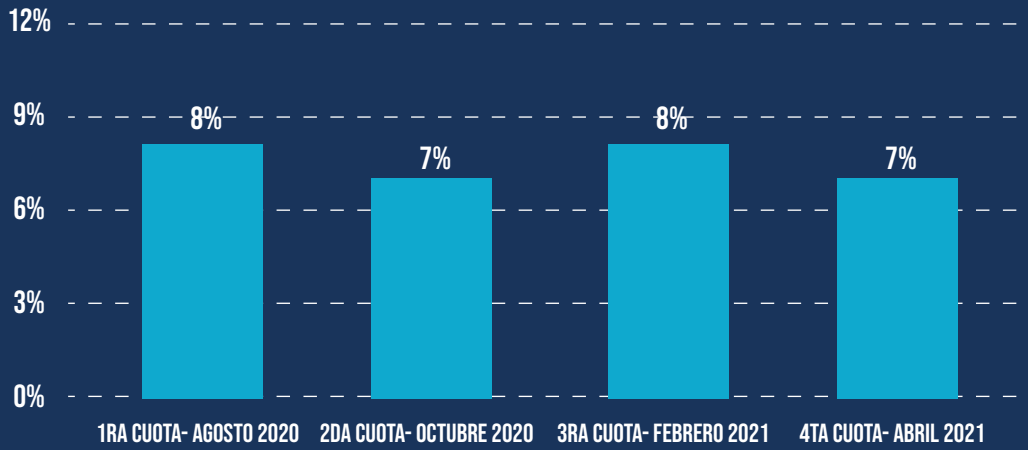
PRECIO PROMEDIO PAÍS DE GAS-OIL: SEPTIEMBRE DE 2020 \$ 58.38-

Fuente: FADEEAC

PERSONAL

En el próximo mes de octubre se registra la segunda cuota (7 %) del convenio colectivo vigente.

CCT 40/89 – VIGENCIA DE 2020-21



Fuente: FADEEAC